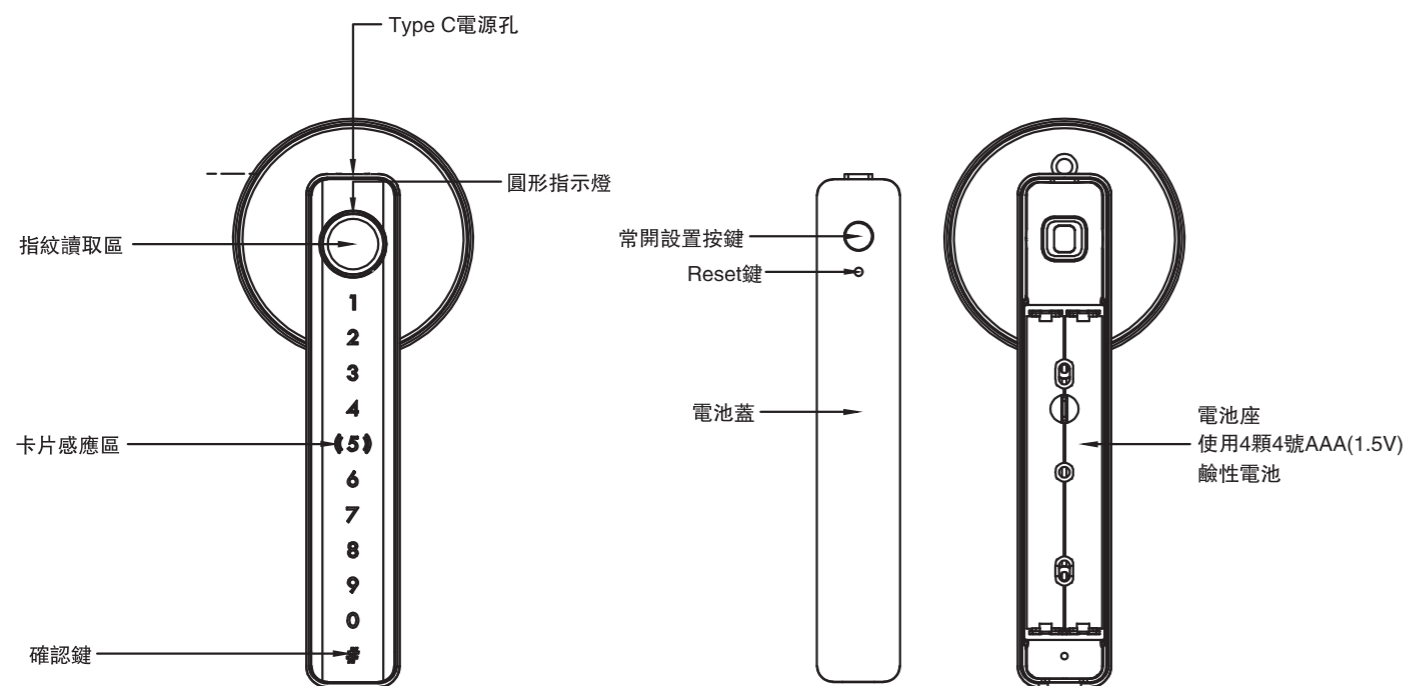


## 操作說明

1. 本產品提供指紋、密碼、感應卡(Mifare卡)、手機APP、及鎖匙開鎖等五種開鎖方式，開鎖後約5秒會自動上鎖。各項開鎖流程，請詳閱設置說明中的注意事項。
2. 閉鎖：1. 開鎖後約5秒會自動上鎖，外側扳手會空轉。
3. 上提或下壓內側(室內)扳手均可解鎖。此時，外側(室外)扳手始終保持上鎖狀態，不受影響。



圓形指示燈	說明
淺藍燈	指紋辨識中/正在進行指紋、密碼與感應卡之設置
深藍燈	卡片設置成功
綠燈	指紋設置成功/辨識成功
紅燈	指紋辨識失敗

啟用前，請務必先進行恢復出廠設定(請參照恢復出廠預設值)，清空門鎖內的全部設定。  
第一次門鎖設定時請先變更管理員密碼後，才進行新增指紋、密碼或感應卡。  
管理員密碼只能修改，不能刪除，在出廠預設狀態下，可以使用"123456"這組預設的密碼開鎖。

## 基本設定

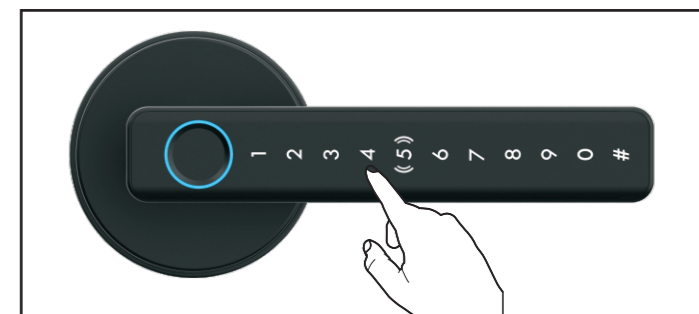
1. 使用觸控面板時，每按一次觸控按鍵，該按鍵會熄滅後再點亮，同時發出一短聲響，表示門鎖已經收到該次按壓。
2. 以手輕碰觸控面板，當觸控面板點亮後，先輸入功能代碼 (#XX#)，再輸入管理員密碼後按#鍵，即可進入各項設定。
3. 錯誤鎖定：無論指紋、感應卡、或者密碼開鎖，只要連續操作錯誤達5次，系統會鎖定2分鐘。

## 變更管理員密碼

- 喚醒觸控螢幕 → # 12 #  
→ 輸入管理員密碼 → #  
→ 輸入新管理員密碼 → #  
→ 再次輸入新管理員密碼 → #  
→ 鎖體嗶一長音，代表設置成功。


### 注意事項

1. 密碼長度為6~9碼。
2. 出廠預設管理員密碼為**123456**，第1次使用時，設定流程中的管理員密碼請輸入**123456**。
3. 只要變更管理員密碼後，原來的管理員密碼就會消失。
4. 管理員密碼只有1組，只能修改無法刪除。
5. 管理員密碼也能開啟門鎖。



### 注意

尚未變更預設管理員密碼時就先進行門鎖與手機APP的配對，則配對完成後APP會自動變更管理員密碼，查詢APP變更後的密碼步驟如下

 → 基本資訊 → 管理員開鎖密碼 → 密碼 (XXXXXX)

## 設置指紋

### 1. 增加指紋

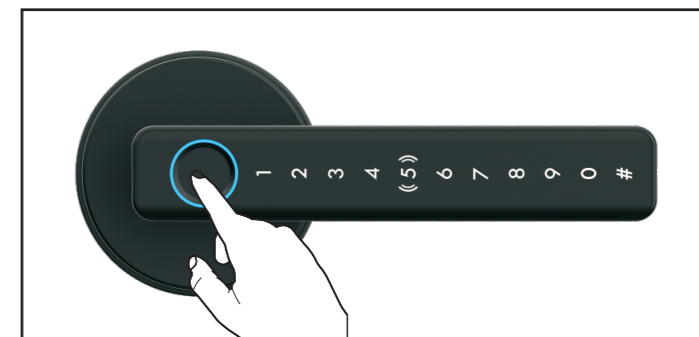
- 喚醒觸控螢幕 → # 80 #  
→ 輸入管理員密碼 → #  
→ 鎖體嗶三短音，圓形指示燈呈現閃爍狀態並亮淺藍燈  
→ 將手指放置指紋讀取區，請連續按壓指紋四次，每次按壓鎖體皆嗶一短音  
→ 直到鎖體嗶一長音，圓形指示燈亮綠燈，代表設置成功。

### 2. 刪除全部指紋

- 喚醒觸控螢幕 → # 70 #  
→ 輸入管理員密碼 → #  
→ 鎖體嗶一長音，代表設置成功。

### 注意事項

1. 指紋開鎖：直接按壓指紋視窗即可開鎖。
2. 新增指紋時，需讀取4次指紋，為提高指紋辨識率請按壓不同的指紋接觸面。
3. 用戶指紋100組。



## 設置IC卡

### 1. 增加卡片

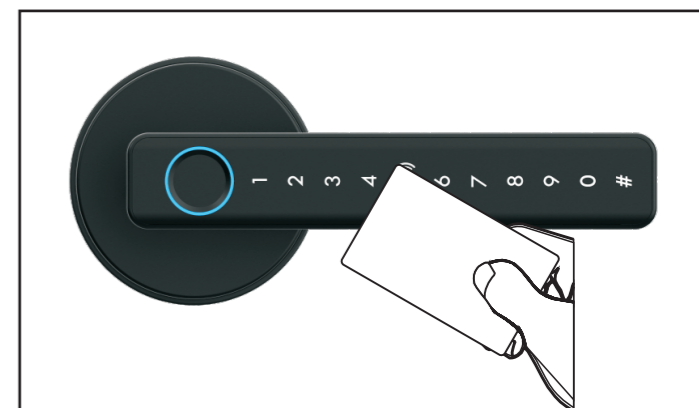
- 喚醒觸控螢幕 → # 80 #  
→ 輸入管理員密碼 → #  
→ 鎖體嗶三短音，圓形指示燈呈現閃爍狀態並亮淺藍燈  
→ 將感應卡靠在卡片感應區  
→ 直到鎖體嗶一長音，圓形指示燈亮深藍燈，代表設置成功。

### 2. 刪除全部卡片

- 喚醒觸控螢幕 → # 69 #  
→ 輸入管理員密碼 → #  
→ 鎖體嗶一長音，代表設置成功。

### 注意事項

1. 卡片開鎖：IC卡靠在卡片感應區。
2. 感應卡為Mifare規格。
3. 可設置1000張IC卡。



## 設置密碼

### 1. 增加密碼

喚醒觸控螢幕 → # 80 #

→ 輸入管理員密碼 → #

→ 鎖體嗶三短音，圓形指示燈呈現閃爍狀態並亮淺藍燈。  
(立刻輸入新密碼)

→ 輸入新密碼 → #

→ 再次輸入新密碼 → #

→ 鎖體嗶一長音，代表設置成功。



### 2. 修改密碼

喚醒觸控螢幕 → # 10 #

→ 輸入要修改的密碼 → #

→ 輸入新密碼 → #

→ 再次輸入新密碼 → #

→ 鎖體嗶一長音，代表設置成功。

### 3. 刪除全部密碼

喚醒觸控螢幕 → # 71 #

→ 輸入管理員密碼 → #

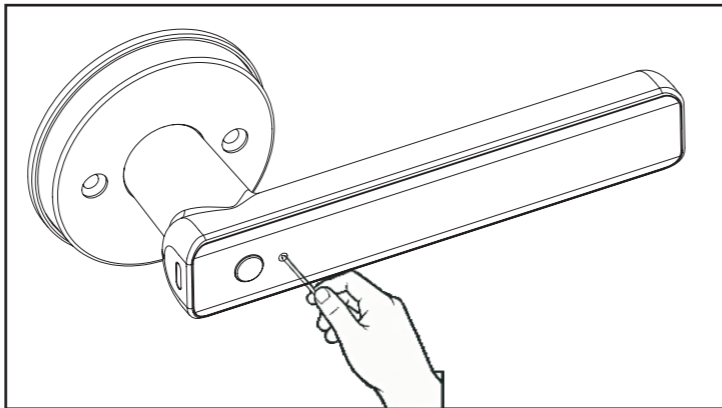
→ 鎖體嗶一長音，代表設置成功。

#### 注意事項

- 密碼開鎖：密碼輸入後需按#鍵方可開鎖。
- 用戶密碼為6~9碼，用戶密碼250組。
- 密碼防窺視功能：密碼開門時，可在開鎖密碼前後添加任意數字，例如，開鎖密碼為“345678”，以下列方式輸入密碼：“xx345678xx”，即可在密碼前後增加一些無關碼，然後按#確認。密碼字串必須包含在所輸入的內容中，輸入數字總數限16碼，不能拆開。

## 恢復出廠預設值

**長按內側Reset鍵不放→ 鎖體嗶兩短音→ 即恢復出廠預設值**



#### 注意事項

完成恢復出廠設置后，即清空門鎖內的各項設定，管理員密碼也將回到出廠預設值。

## 臨時常開設置

長按內側"常開設置按鍵"3秒後，即可開啟/解除臨時常開功能。

解除臨時常開：除了常按"常開設置按鍵"3秒可解除外，也可執行一次開鎖方式(指紋、密碼、感應卡、手機APP)，即可解除常開，恢復自動上鎖功能。

## 添加藍牙管理員(手機App管理員)

按照App設定與門鎖配對中的步驟1跟2，完成App下載及註冊

喚醒觸控螢幕 → # 83 #

→ 輸入管理員密碼 → #

→ 從手機添加門鎖，由App設定與門鎖配對的步驟3開始

#### 注意事項

- 同一支手機可以是多個門鎖的手機APP管理員。  
當門鎖已經設置手機APP管理員後，若按照此步驟再設置手機管理員時，後者會取代前者，即門鎖只能有1位手機APP管理員。

#### NCC statement:

「取得審驗證明之低功率射頻器材，非經核准，公司、商號或使用者均不得擅自變更頻率、加大功率或變更原設計之特性及功能。低功率射頻器材之使用不得影響飛航安全及干擾合法通信；經發現有干擾現象時，應立即停用，並改善至無干擾時方得繼續使用。前述合法通信，指依電信管理法規定作業之無線電通信。低功率射頻器材須忍受合法通信或工業、科學及醫療用電波輻射性電機設備之干擾。」

## App設定與門鎖配對

**1. 請至Google Play 或 App Store 搜尋Kwikset APAC PF1，下載App或掃描QR Code 進行安裝。**



**2. 開啟App登錄頁面輸入手機號碼或E-mail及密碼進行帳號註冊。**



**3. 添加門鎖(在出廠預設狀態下)**

設定App前，請先開啟手機的藍牙及定位功能

→ 點選App "+ " (註5)

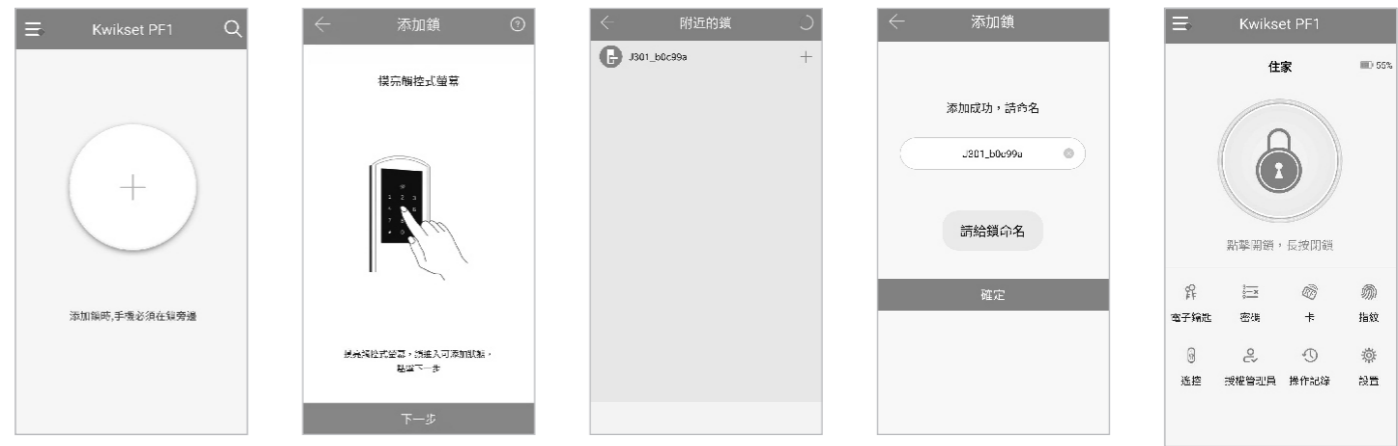
→ 按下一步

→ 喚醒門鎖觸控螢幕

→ 搜尋到門鎖後點選 "+ "

→ 重新命名完成後按確定

→ 點擊門鎖圖示即可開鎖



**4. 發送手機開鎖權限**

從管理員點擊App上發送鑰匙



發送鑰匙

，再依照指示填入各項資料。

註: 1. App下載完成后請先進行註冊。

2. 只能有1位手機App管理員。手機App管理員可以指定其它手機為授權管理員。

3. 授權管理員：除了不能刪除原手機App管理員及指定其它手機為授權管理員外，其餘功能與手機App管理員相同。

4. 手機管理員及授權管理員：需從App選項內發送手機開鎖權限給其他手機，也可以由App選項內進行密碼管理、添加指紋、添加IC卡以及其他設定。

5. 步驟3只適用在門鎖為出廠預設狀態下，手機與門鎖之間的一次性配對。

若手機與門鎖配對前用戶已在門鎖設置管理員密碼時，請參考"添加藍牙管理員"步驟進行配對。

6. 手機管理員及授權管理員支援的APP功能如下：手機開鎖、發送鑰匙、獲取密碼、鑰匙管理、密碼管理、IC卡(感應卡管理)、指紋(指紋管理)、授權管理員、操作紀錄、基本資訊、自動閉鎖、常開模式、鎖聲音(聲音設定)、重置鍵、鎖時間(門鎖時間設定)、診斷、上傳數據、導入其他鎖數據、鎖升級、考勤、添加鎖、訊息、客服、提示音、觸摸開鎖、鎖用戶管理、鎖分組、移轉智慧鎖、多語言(語言設定)、App開鎖時須手機連網的鎖、鎖屏、隱藏無效開鎖權限。

## 故障排除

問題產生	解決方式
系統發出4長音，同時面板上數字按鍵快速閃爍，如何處理？	當系統出此此警示時，請更換全新的鹼性電池。 注意：請勿使用碳鋅電池或新、舊電池及不同品牌的電池混用。
使用中電力不足時，是否會提醒？沒電時，或者因更換電池造成斷電，系統的設定是否會消失？或者恢復出廠預設值？	更換電池時，系統設定不會因此改變，也不會恢復出廠預設值。
門鎖自動上鎖的出廠預設時間？	自動上鎖出廠預設時間約5秒，上鎖時間可從App的設定中修改。
設置密碼過程中按錯數字按鍵，如何處理？	先按下#鍵，等待圓形指示燈呈現淺藍色閃爍狀態再重新設置密碼。
系統鎖定中，要怎麼辦？	靜待2分鐘後，系統即可恢復開鎖等正常設定；也可透過手機藍牙操作，提前解除系統鎖定狀態。或可使用鑰匙開鎖，但不能提前解除系統設定。
感應卡片重複設置時，是否會使可設置的卡片數降低？	不會，系統可以辨識是否為重複登錄的感應卡片。
使用已設置的指紋開鎖，為何無法開鎖？	可能是您的手指沾水、油脂、受傷或沾染其他異物，導致指紋感應異常。對於手指指腹龜裂、或容易出汗而潮濕之使用者，建議針對相同的手指可設定不同的角度，同時亦建議增加多枚的指紋設定。